

www. **BRICOMANIA** .com.br  
Site Faça Você Mesmo

# Urso Dorminhoco



Os ursos de pelúcia são os mais tradicionais animais de pelúcia que se encontram em nossos lares. Devido a grande quantidade de espécies, todos cativantes, é possível criar diversos modelos.

**O Urso Dorminhoco possui as seguintes características:**

- fácil confecção;
- tamanho médio (30cm de altura e 21cm de largura);
- baixo custo;
- material de fácil aquisição;
- a altura do pêlo da pelúcia pode ser de média a baixa e pode assumir várias cores.

# Sumário

Lista de Material .....	3
Corte do Tecido .....	5
Costura .....	6
Montagem do Corpo .....	7
Montagem da Cabeça .....	8
Olhos, Nariz e Focinho .....	8
Fechamento das Peças .....	9
Rabo .....	10
Montagem Final .....	11
Gabarito .....	12

## **Lista de Material**

**1 Peça de Pelúcia (pêlo médio a baixo ) na cor marrom, preto, cinza, rosa ou branco - 60x54cm**

**1 Peça de Pelúcia (pêlo médio a baixo) na cor branca - 18x18cm**

**2 Olhos nº2 (fechados)**

**1 Nariz nº2**

**3 Travas para olhos**

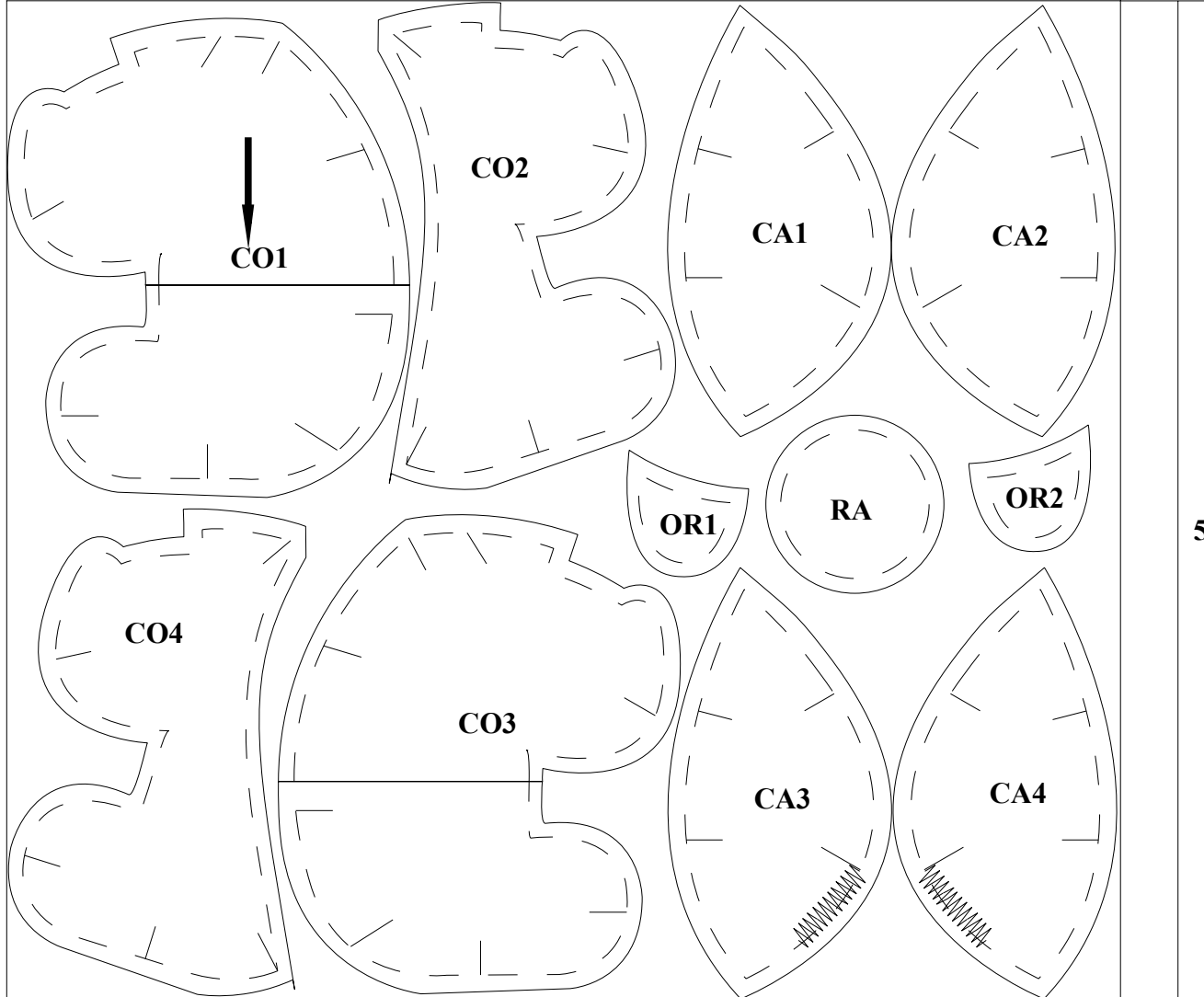
**1 Folha de Papel Carbono para Tecido**

**Enchimento para Bichos de Pelúcia**

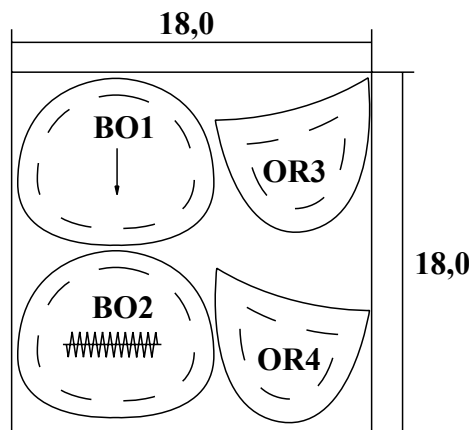
**Linha de Ponto Cruz cor Preta**

**1**

60



**2**



## Corte do Tecido

As **Figuras 1 e 2** apresentam uma sugestão para o corte do tecido. As peças estão dispostas de modo bem otimizado, aproveitando ao máximo do tecido.

As **Figuras** das páginas 12 à 16 demonstram a proposta para a confecção do **Urso Dorminhoco** em dimensões aproximadas de 35cm (altura) e 22 (largura).

A cor do tecido da **Figura**

**1** pode ser cinza, preto, rosa, branco etc (a cor proposta do projeto é o marrom escuro). O tecido da **Figura 2** deve ser de tom mais claro (marrom claro).

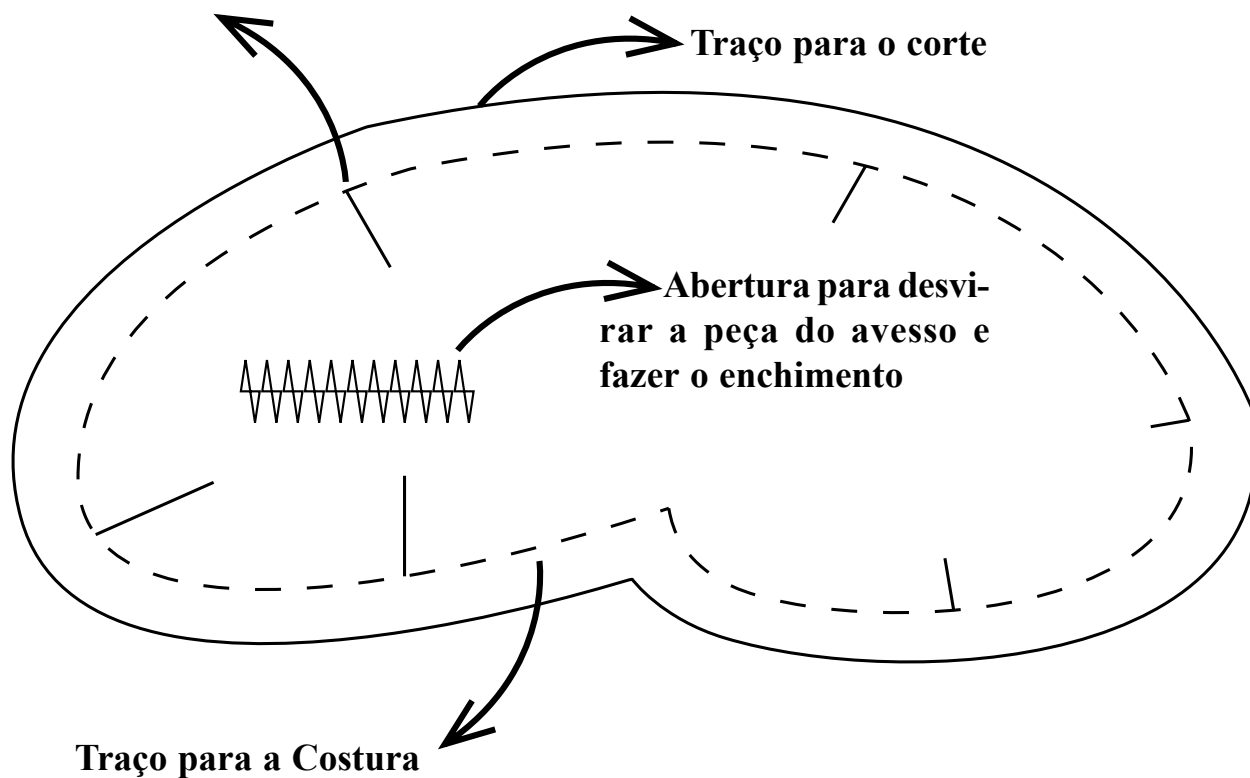
A altura do pêlo da **Pelúcia** deve ser média a baixa, mas todas as peças devem possuir a mesma altura.

Sempre observe o sentido do pêlo da **Pelúcia** que é representado pela seta das **Figuras 1, 2** e também nas peças individuais.

O desenho das peças possui uma **linha preenchida** onde deve ser cortada; uma **linha tracejada** que deve receber a costura e **pontos de referências** usados na orientação da costura. Em algumas peças existe uma **linha preenchida com ziguezague sobre esta linha** indicando o local onde deve permanecer aberto ou fazer uma abertura a qual será usada para desvirar do avesso a peça e como passagem do enchimento. Veja **Figura 3**.

**3**

**Ponto de Referência**



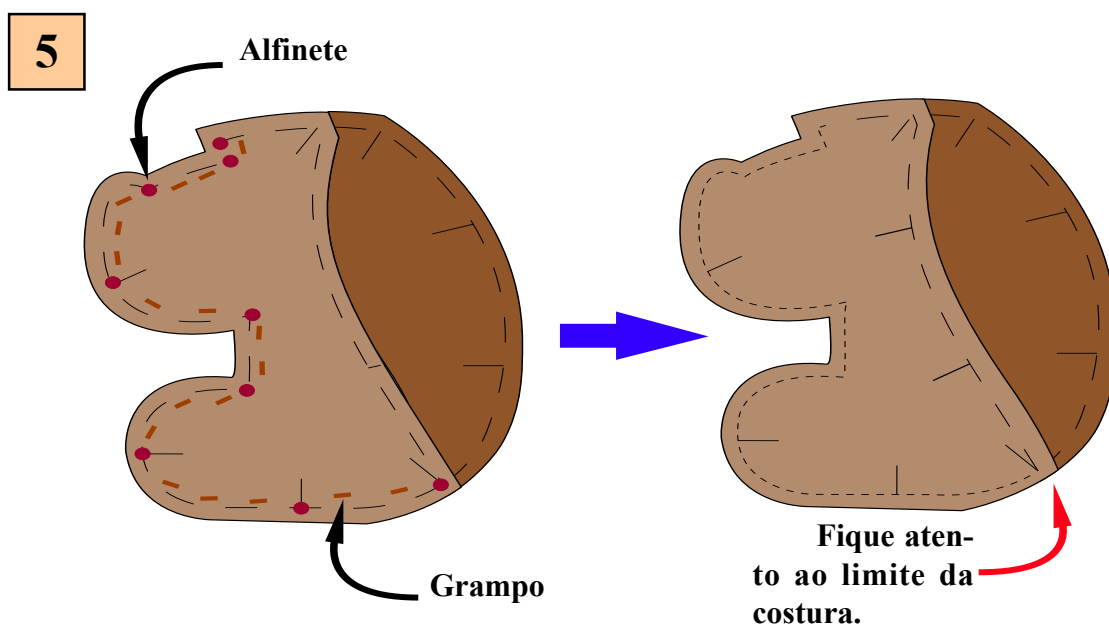
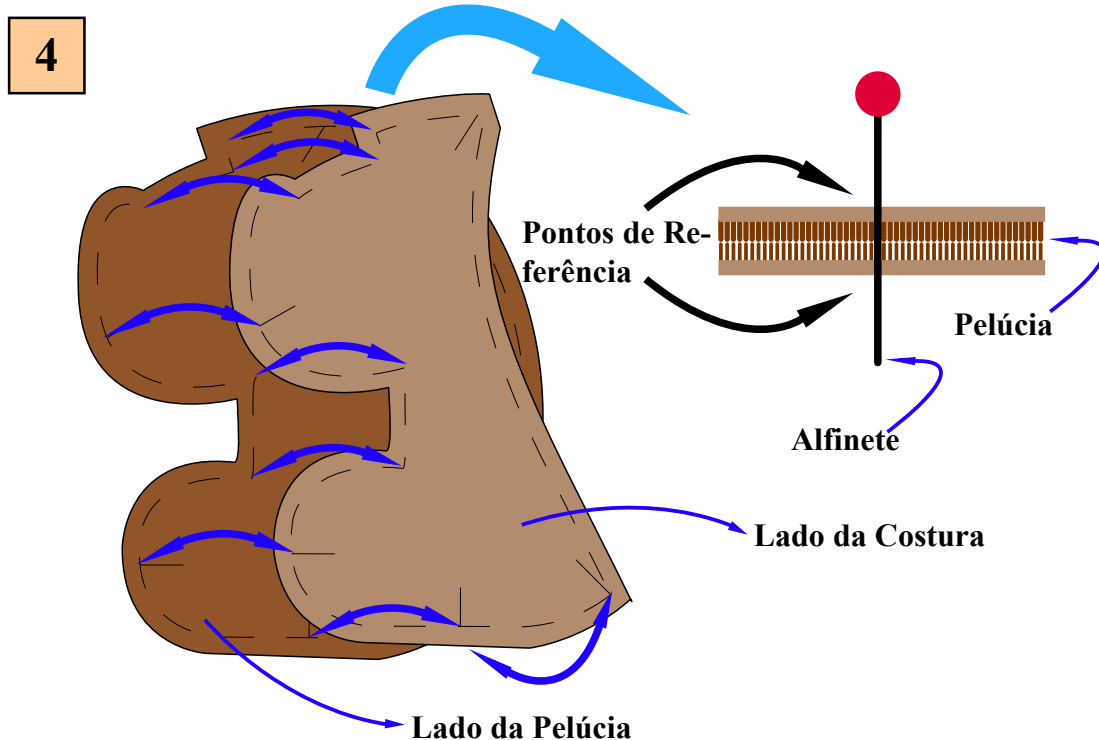
## Costura

Antes de costurar faz-se necessário fixar as peças para que não saia de sua posição. Para esta finalidade siga as seguintes instruções:

- Espete um alfinete unindo os **Pontos de Referência**;

- Acerte o tecido para que os alfinetes fiquem perpendicularmente ao tecido de acordo com a **Figura 4**;

- Grampeie em torno do alfinete e da **Linha de Corte**, veja a **Figura 5**.



## Montagem do Corpo

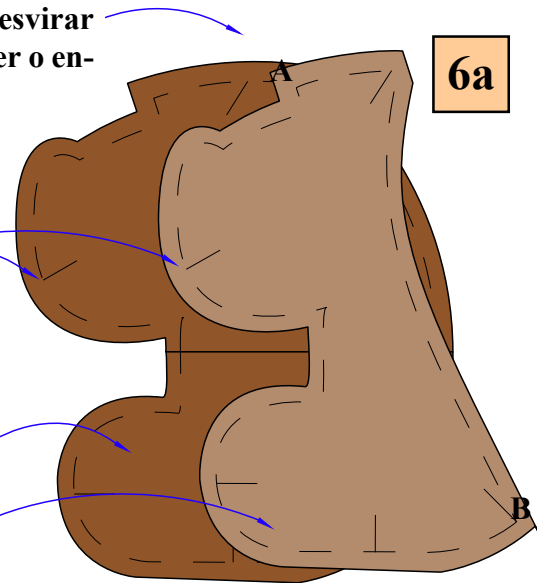
Primeiramente costure as peças **CO1** com **CO2** e **CO3** com **CO4**. Faça a costura unindo os pontos **A** e **B** da peça **CO2** (ou **CO4**) passando pelas patas, veja **Figura 6a**.

Abertura para desvirar a peça do avesso e fazer o enchimento.

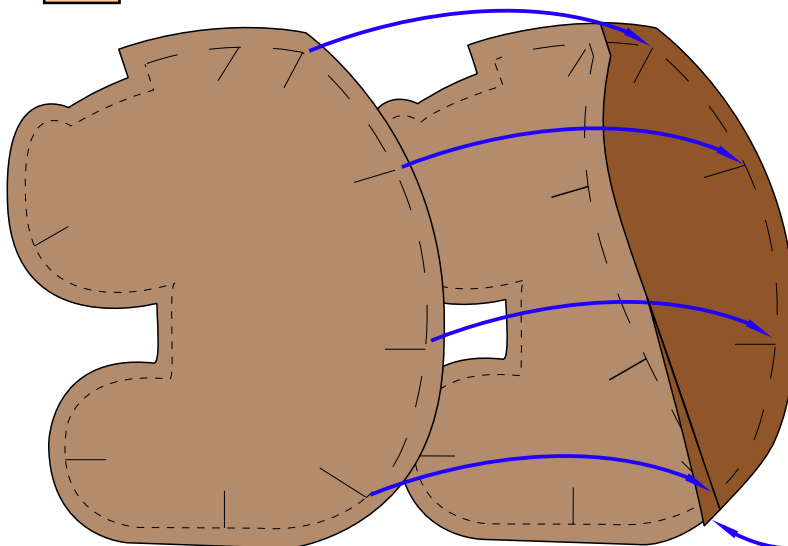
Junte os Pontos de Referência

Lado da Pelúcia

Lado da Costura



**6b**



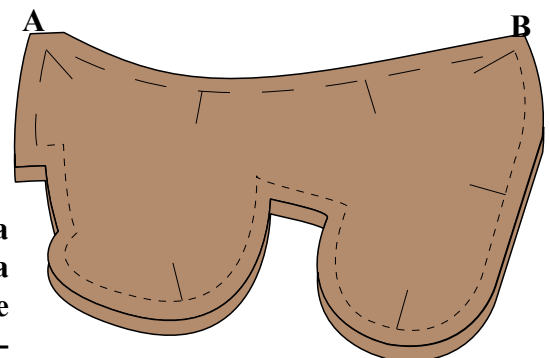
Agora junte as duas peças, costurando somente as costas, sempre orientado pelos **Pontos de Referência**, **Figura 6b**.

Dobre esta ponta para que não seja costurada.

**6c**

Para finalizar dobre o corpo de acordo com a **Figura 6c** e faça a costura no sentido do ponto **A** até **B**.

Abertura para desvirar a peça do avesso e fazer o enchimento.



## Montagem da Cabeça

Antes de montar a **Cabeça** devemos montar as **Orelhas**:

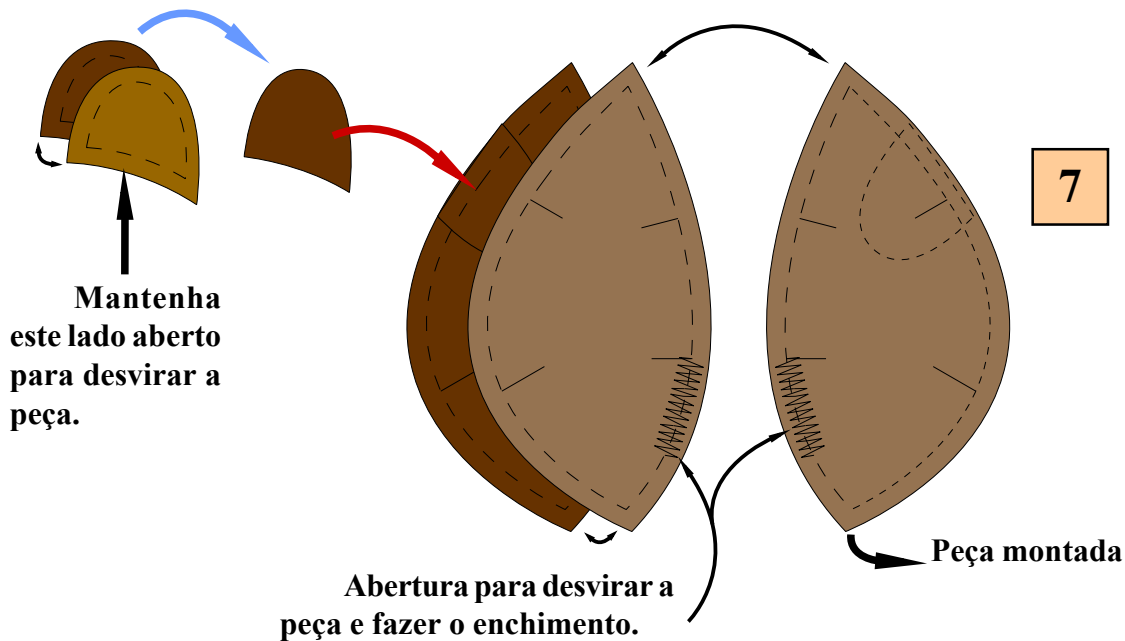
- Costure duas peças, uma de cada cor, mantendo a abertura para desvirar a peça;

- Desvire a orelha e costure em uma das partes da **Cabeça**;

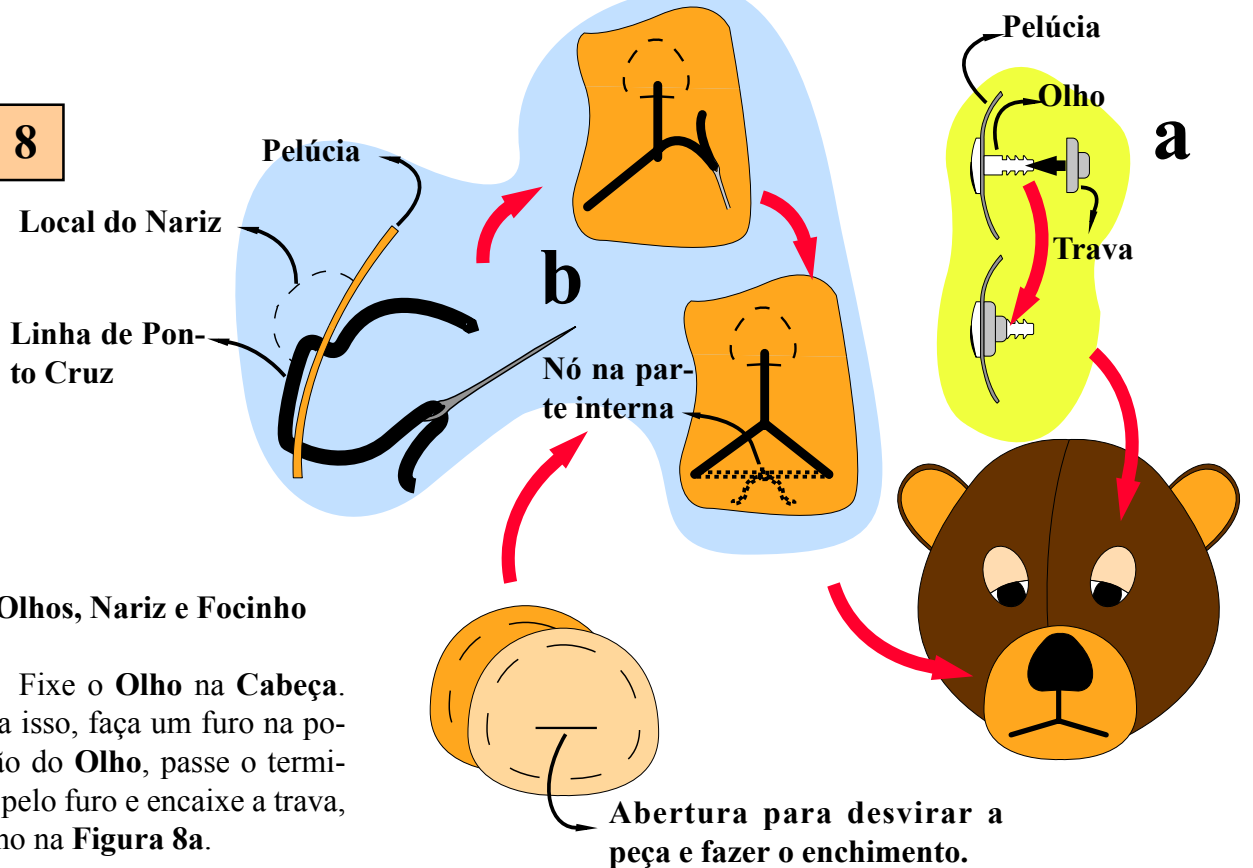
Com as orelhas já fixadas em duas partes da **Cabeça**, pode-se iniciar a montagem da **Cabeça**:

-Monte a parte da **Cabeça** que tem a **Orelha** com sua peça correspondente;

-Para finalizar costure as duas peças montadas, deixando a abertura para desvirar a peça e fazer o enchimento veja a **Figura 7**.



**8**



## Olhos, Nariz e Focinho

Fixe o **Olho** na **Cabeça**. Para isso, faça um furo na posição do **Olho**, passe o terminal pelo furo e encaixe a trava, como na **Figura 8a**.

Abertura para desvirar a peça e fazer o enchimento.

Costure as peças **BO1** e **BO2**, desvire do avesso e faça a boca com **Linha de Ponto Cruz**. Veja a **Figura 8b**. Fixe o **Nariz** logo em seguida (da mesma maneira que foi fixado o **Olho**).

Faça o enchimento da **Ca-beça** e do **Focinho** e junte os dois.

### Fechamento das Peças

Após o enchimento das peças, deve-se fechar as costuras. Para fazer isso, siga os seguintes passos:

- Primeiramente, faça um nó como o da **Figura 9a**.

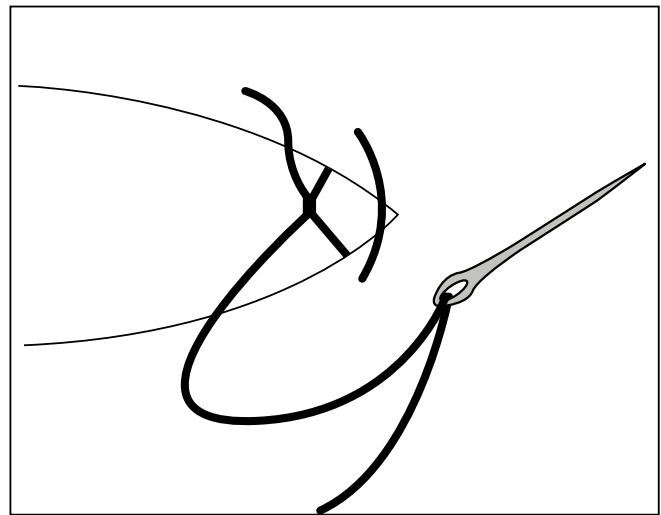
- Faça os pontos a uma distância de 4 mm, mantendo os pontos frouxos no início e esticando ao fim da costura (**Figura 9b**).

- Mantenha o penúltimo ponto folgado, terminando o último ponto e faça um nó no penúltimo ponto. Crie outros nós, utilizando a agulha para abrir caminho, como ilustra a **Figura 9c**.

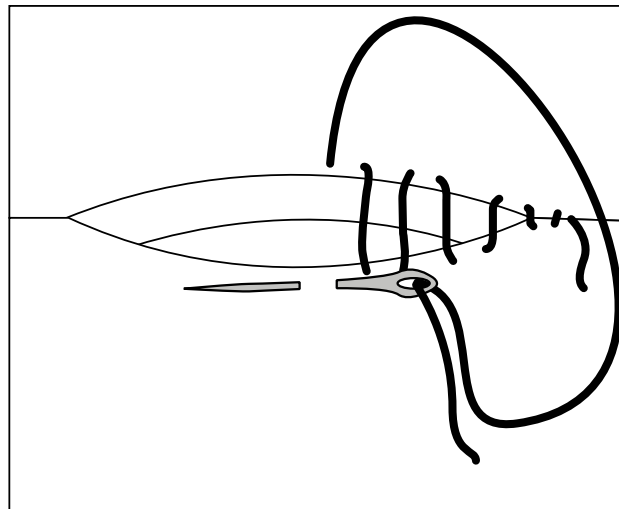
- Espete a agulha sobre a região do ponto e guie para que ela saia em uma região afastada dos pontos.

Puxe a linha, mantendo esticada. Corte a linha rente ao tecido e estique o tecido para que a ponta da linha fique do lado interno da peça (**Figura 9d**).

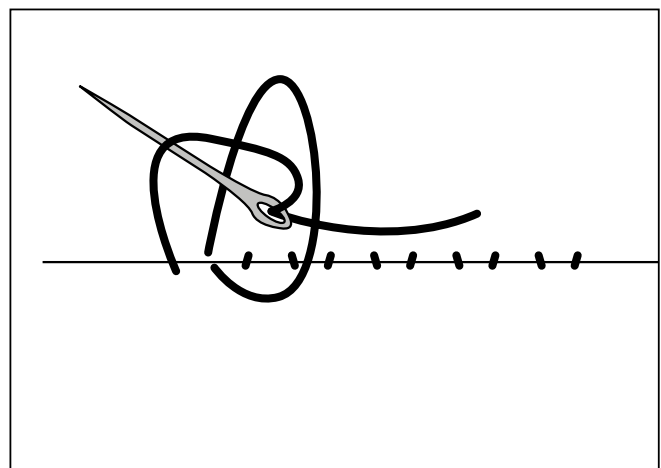
9a



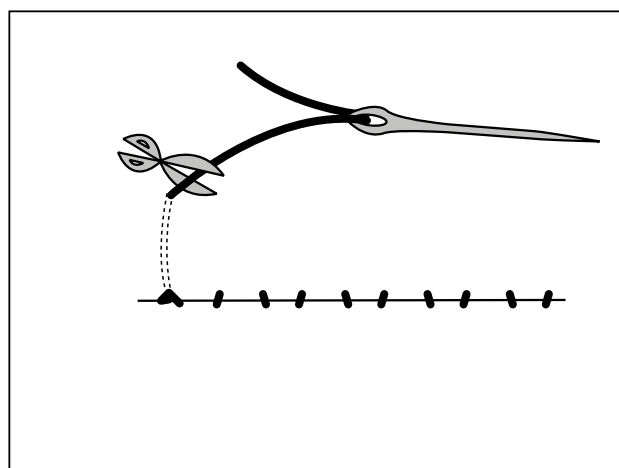
9b



9c

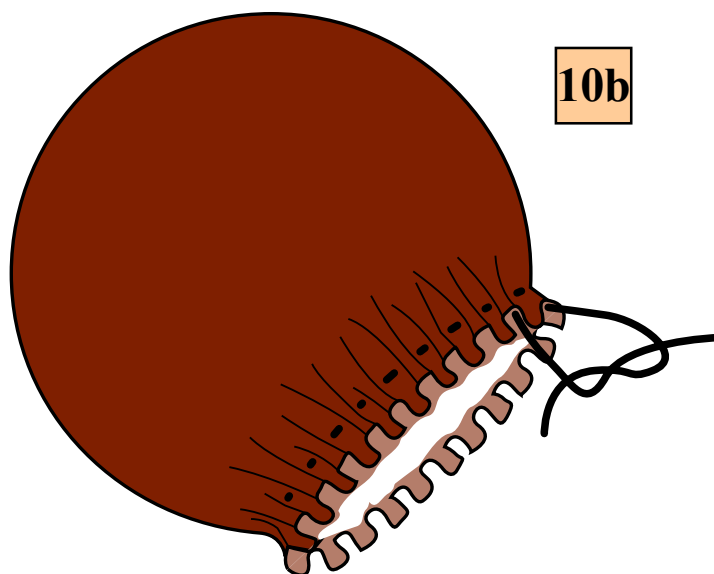
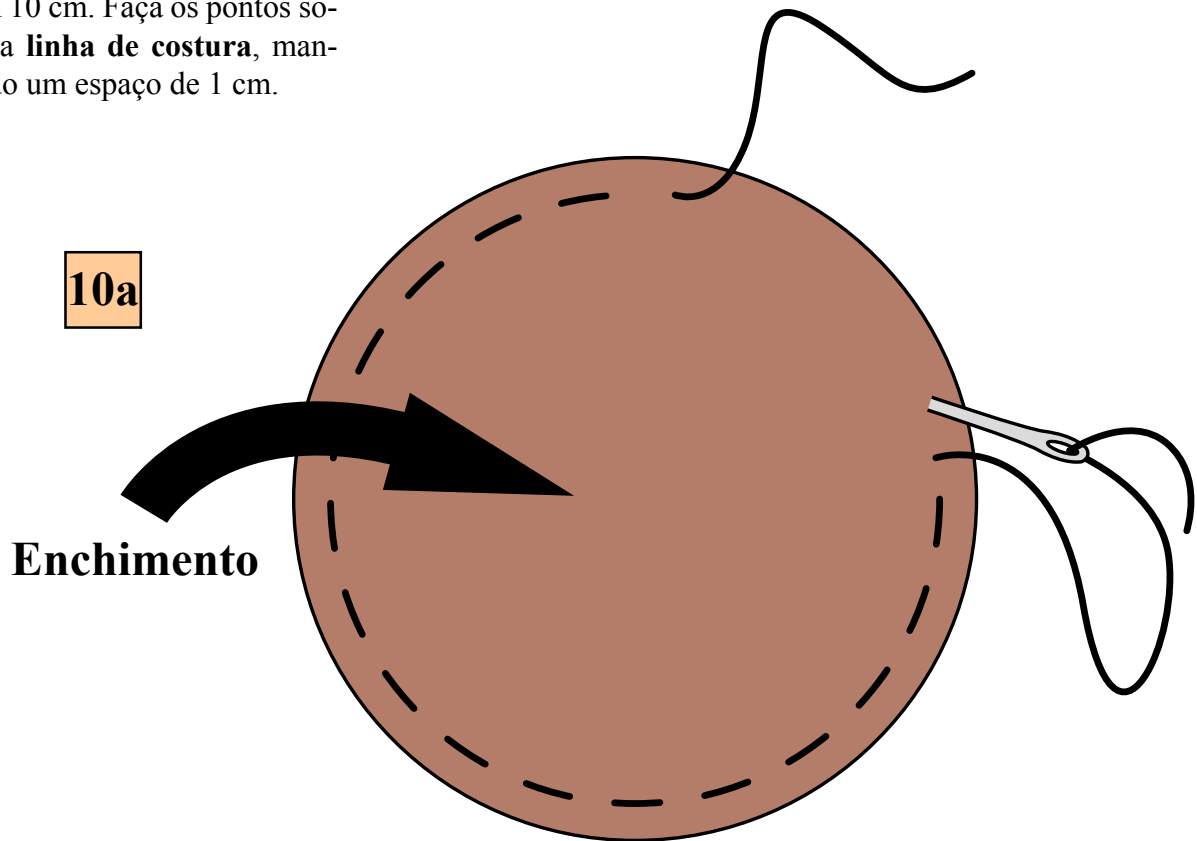


9d



## Rabo

Inicie o ponto da costura pelo lado interno da **pelúcia**, deixando uma sobra de linha com 10 cm. Faça os pontos sobre a **linha de costura**, mantendo um espaço de 1 cm.



Faça uma bola com o enchimento e coloque no centro do tecido (**Figura 10a**).

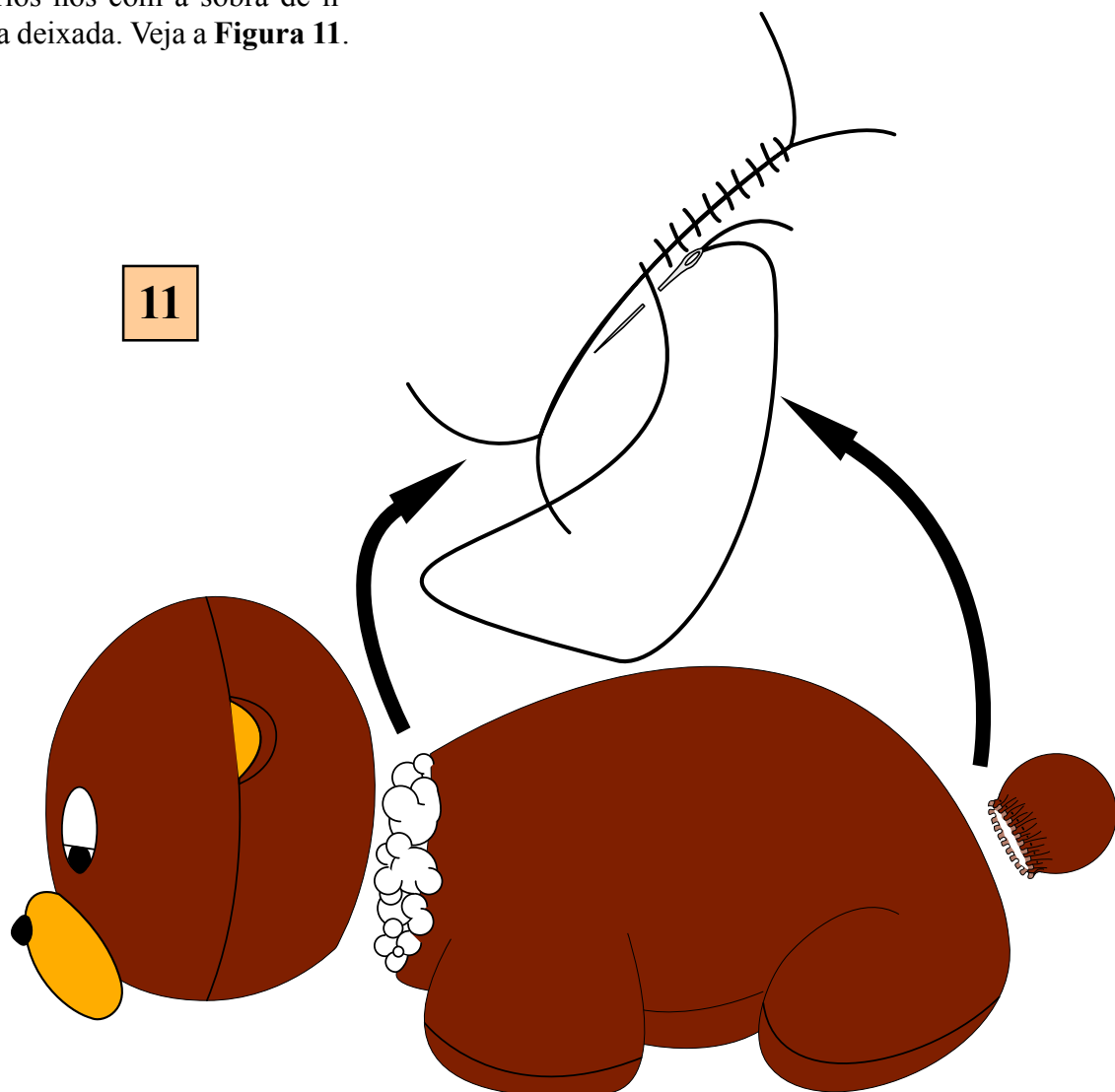
No final, deve-se esticar a linha e fazer vários nós. (Veja a **Figura 10b**).

## Montagem Final

Para concluir a montagem basta unir a **Cabeça** e o **Rabo** no **Corpo**, mantendo a **Cabeça** ligeiramente virada para uma direção.

No primeiro ponto, deixe uma sobra de linha com 10 cm, pois ela será utilizada na amarração com a outra extremidade da linha.

Ao completar a volta, deve-se esticar a linha e dar vários nós com a sobra de linha deixada. Veja a **Figura 11**.



## Gabarito

Os **Gabaritos** a seguir podem ser impressos e recortados para o uso.

